

**РУКОВОДСТВО ПО ЭКСПЛУАТАЦИИ**

**ОДНОКНОПОЧНАЯ ВЫЗЫВНАЯ ПАНЕЛЬ**  
**RV-3431 «RUBETEK»**



## Содержание

Введение .....	3
1. Описание и работа .....	4
1.1. Назначение .....	4
1.2. Технические характеристики .....	4
1.3. Внешний вид панели .....	5
1.4. Распиновка клемм панели .....	6
1.5. Комплектность .....	6
2. Использование по назначению .....	7
2.1. Подготовка к использованию .....	7
2.2. Размещение панели .....	7
2.3. Монтаж и подключение .....	7
3. Настройка панели .....	8
3.1. Web-интерфейс .....	8
3.2.1. Вход .....	8
3.2.2. Установка и запуск .....	9
3.2.3. Опции и инструменты .....	11
3.2.4. Настройки .....	12
4. Техническое обслуживание .....	20
5. Хранение .....	20
6. Транспортирование .....	20
7. Утилизация .....	20
8. Гарантия изготовителя .....	21
9. Сведения о рекламациях .....	21

## **Введение**

Настоящее руководство по эксплуатации предназначено для описания принципа работы, настройки, монтажа и эксплуатации однокнопочной вызывной панели RV-3431 «RUBETEK» (далее «панель»).

Необходимо ознакомиться с изложенными в руководстве инструкциями, перед тем как подключать, настраивать, эксплуатировать или обслуживать панель.

Монтаж и эксплуатация панели должны производиться техническим персоналом, изучившим настоящее руководство.

## 1. Описание и работа

### 1.1. Назначение

Однокнопочная вызывная панель RV-3431 «RUBETEK» предназначена для дистанционной аудио- и видеосвязи с гостем и исключения несанкционированного доступа в подъезды или этажи дома посторонних лиц.

Панель допускает установку как внутри помещений, так и на улице.

Панель рассчитана на непрерывную круглосуточную работу и относится к восстанавливаемым, периодически обслуживаемым изделиям.

Срок службы панели составляет 10 лет.

### 1.2. Технические характеристики

Таблица 1 – Технические характеристики панели

Параметр	Значение
<b>Основные параметры панели</b>	
Питание	DC: 12 В, PoE
Интерфейсы	Ethernet (RJ45) – 1 шт., Тревожный вход – 2 шт.
Поддерживаемые протоколы	HTTP/TCP/IP/IPV4//HTTPS/NTP/ONVIF/RTSP/ R/DHCP/SIP/ICMP
Удаленный доступ	есть
Кнопки	1 шт., механическая
Отображение титров (текст, дата, время)	есть, OSD
<b>Параметры камеры</b>	
Разрешение основного потока видео	2560×1440/1920×1080
Разрешение дополнительного потока видео	704×576/640×480/640×360
Минимальная освещенность	Цветное изображение: 0.01 Люкс Черно-белое изображение: 0.001 Люкс
Углы обзора	горизонтальный 110° вертикальный 65°
Поддержка битрейта в диапазоне	от 1024 до 4096 Кбит/сек с шагом 512 Кбит/сек
Поддержка битрейта в формате CBR с вариацией: +/-10%;	есть
Одновременная трансляция	2 потока(H.264)
Расширенный динамический диапазон	DWDR
Цифровая система шумоподавления	2DNR и 3DNR
Технология компенсация засветки	BLC и HLC
Разрешение сенсора	5 Мп
КМОП-сенсор	1/2,8 IMX335LQN-GE, SONY
Формат сжатия видео	H.265/H.264(MP, BP)
Максимальная скорость передачи видео	30fps
Протокол передачи видеоизображения	RTP поверх TCP
Подсветка	ИК-подсветка, диод 940нм, SMART ИК
Дальность ИК-подсветки	Не менее 10м
Режим день\ночь	есть
<b>Параметры аудио</b>	
Аудио вход	встроенный микрофон
Формат сжатия аудио	G.711ulaw

Аудио выход	Встроенный динамик
Шумоподавление	есть
Регулировка громкости	есть
Датчик освещенности	есть
Одновременная передача видео со звуком в одном потоке	есть
<b>Эксплуатационные параметры</b>	
Тип монтажа	поверхностный
Диапазон рабочих температур	от минус 40 °С до плюс 70 °С
Относительная влажность воздуха	от 10% до 90%
Габаритные размеры	177×74×54 мм
Степень защиты IP	66 (антивандальный)
Конструктивное исполнение в антивандальном корпусе	IK08
Масса	не более 0,53 кг

### 1.3. Внешний вид панели

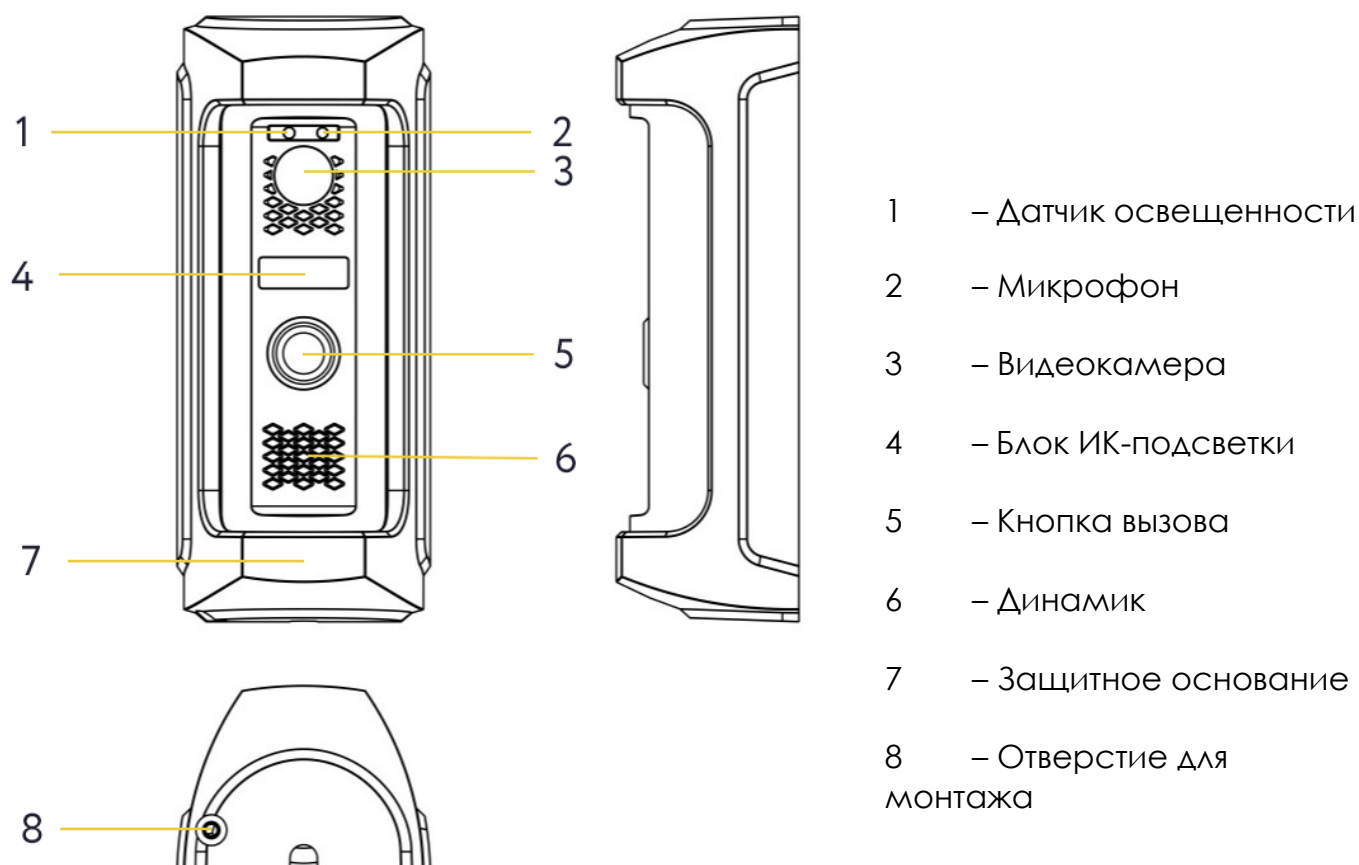


Рисунок 1 – Внешний вид панели

#### 1.4. Распиновка клемм панели

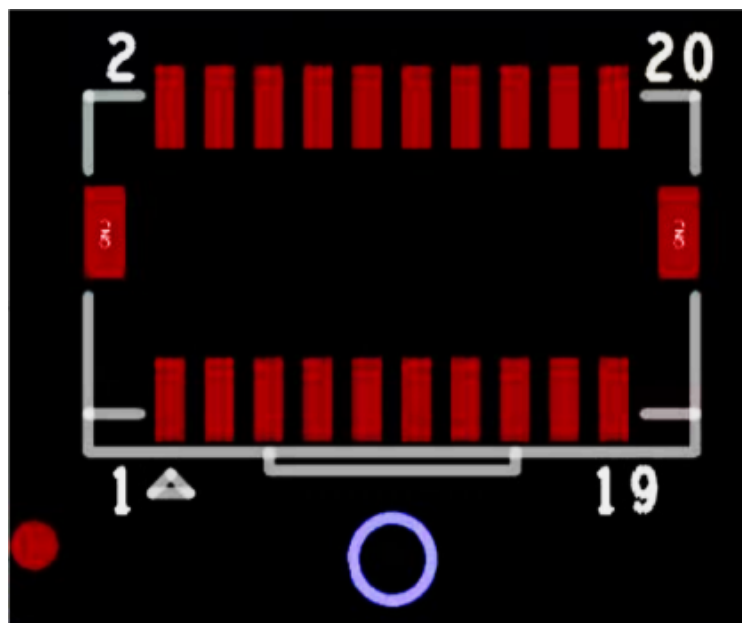


Рисунок 2 – Нумерация клемм панели

Таблица 1 – Распиновка клемм панели

Номер	Назначение	Номер	Назначение
1	485-A2	2	485-A1
3	485-B2	4	485-B1
5	GND	6	ALARM IN-NC
7	5V Output	8	ALARM IN-COM
9	NC	10	ALARM IN-NO
11	GND	12	Alarm In1
13	GND	14	Alarm In2
15	Uart	16	Uart
17	12V Input	18	GND
19	12V Input	20	GND

#### 1.5. Комплектность

Таблица 2 – Комплектность панели

Наименование	Количество, шт.	Примечание
Однокнопочная вызывная панель RV-3431	1	
Набор для крепления	1	
Паспорт	1	

## 2. Использование по назначению

### 2.1. Подготовка к использованию



**ВНИМАНИЕ!** Если панель находилась в условиях отрицательной температуры, необходимо выдержать ее не менее 4 часов при комнатной температуре ( $25 \pm 10$  °C) для предотвращения конденсации влаги.

Подготовить рабочее место, вскрыть упаковку, убедиться, что комплектность панели соответствует таблице 2.

Провести внешний осмотр, убедиться в отсутствии видимых механических повреждений (сколов, трещин, вмятин) и следов влаги.

### 2.2. Размещение панели

При проектировании размещения устройства необходимо руководствоваться Правилами устройства электроустановок.

### 2.3. Монтаж и подключение



**ВНИМАНИЕ!** Монтаж производить только при отключенном напряжении питания. Прокладка проводов и линий связи осуществляется до выполнения монтажа панели.

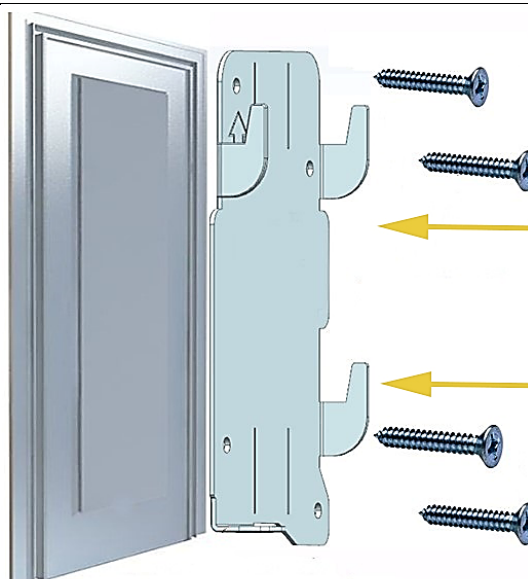
#### Монтаж на вертикальную поверхность

Для установки вызывной панели на вертикальную поверхность, необходимо использовать соответствующую монтажную пластину.

Приложите ее к предполагаемому месту установки и разметьте 4 установочных отверстия.

**ВАЖНО!** Стрелка указывает на верхний край пластины

Просверлите 4 отверстия согласно разметке и установите дюбеля для винтов из крепежного комплекта. Закрепите монтажную пластину на поверхности с помощью 4-х винтов из комплекта.



<p>Вытащите центральную часть корпуса из защитного основания. Аккуратно подключите необходимые кабели в клеммные колодки корпуса. Вставьте центральную часть корпуса в защитное основание.</p> <p><b>ВАЖНО!</b> Части корпуса должны быть ровно совмещены по вертикальной оси, а также не выпадать и не проворачиваться от перемещения корпуса.</p> <p>Установите защитную крышку на заднюю нижнюю часть корпуса с помощью двух соответствующих винтов из крепежного комплекта.</p> <p><b>ВАЖНО!</b> Убедитесь, что все кабели для подключения панели свободно проходят через отверстие для кабелей и не мешают монтажу панели.</p>	
<p>Установите вызывную панель на настенную пластину.</p> <p>Для этого приложите защитное основание вплотную к пластине так, чтобы пазы были расположены над крепежными выступами пластины, и опустите вызывную панель таким образом, чтобы выступы вошли в пазы.</p> <p>Затем возьмите шестигранный винт и соответствующий ключ из крепежного комплекта. С помощью ключа вставьте винт в отверстие для монтажа (8, рис. 1) резьбой вверх до упора и закрутите. Панель должна надежно зафиксироваться относительно настенной пластины и всей поверхности.</p>	

### 3. Настройка панели

#### 3.1. Web-интерфейс

Web-интерфейс включает в себя функции администраторского и пользовательского интерфейса, а также позволяет производить обновление программного обеспечения. Подключите питание и подсоедините устройство к локальной вычислительной сети через интерфейс Ethernet.

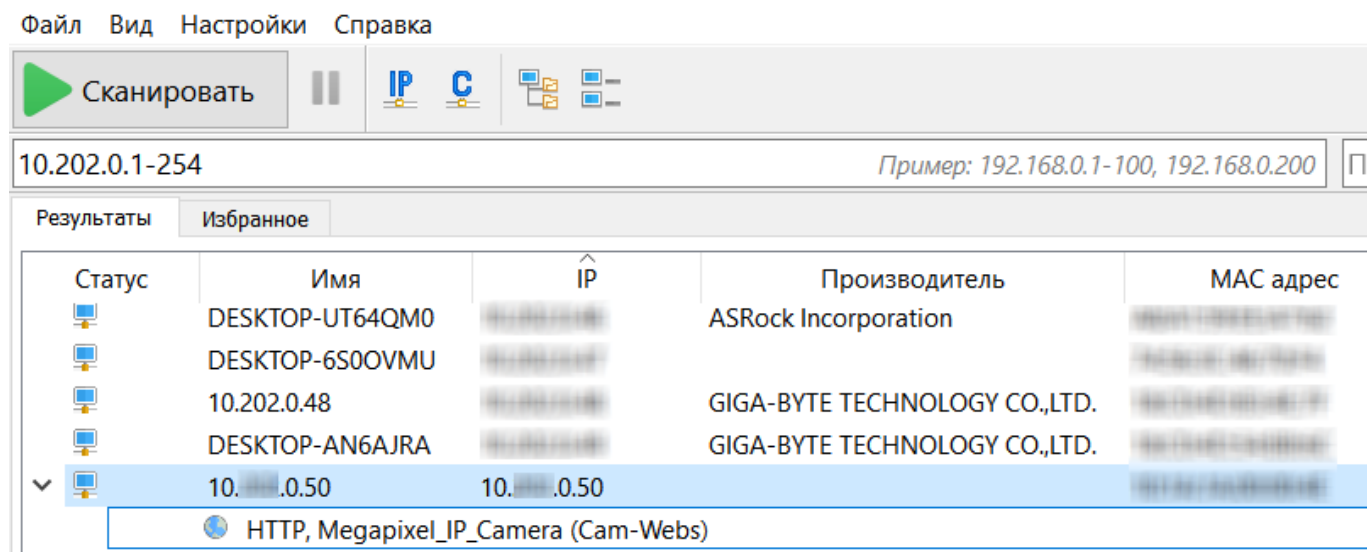
Для корректной работы рекомендуется использовать браузер Internet Explorer, либо через режим совместимости в Microsoft Edge.

##### 3.2.1. Вход

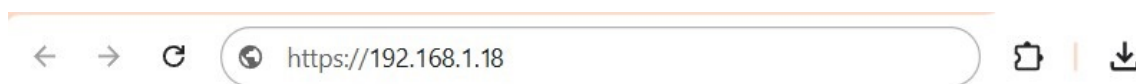
Для входа в Web-интерфейс необходимо ввести в адресной строке браузера установленный IP адрес панели. По умолчанию в панели включен динамический режим для определения IP адреса (режим DHCP). Актуальный IP можно найти с помощью утилиты IP Scanner.

Установите утилиту на ПК, запустите и нажмите кнопку «Сканировать». В открывшемся списке адресов найдите пункт Megapixel\_IP\_Camera. Полученный адрес введите в

поисковую/адресную строку браузера.



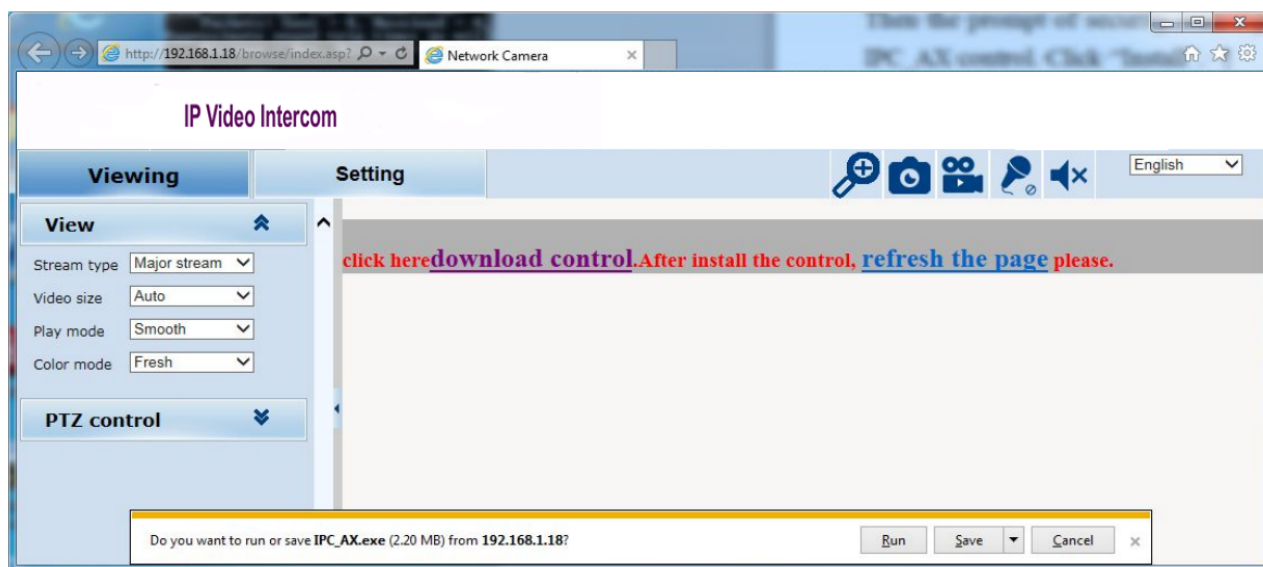
**ВНИМАНИЕ!** Для подключения к веб-интерфейсу устройства используйте протокол **http**. Проследите, что браузер не установил для сформированного адреса использование протокола **https**. В этом случае отредактируйте адрес вручную и повторите подключение.



В открывшемся окне ввести логин и пароль для входа в Web-интерфейс и нажать кнопку «Ок». Для первичной настройки войдите в систему, используя следующие учетные данные по умолчанию:

**Логин: admin**  
**Пароль: admin**

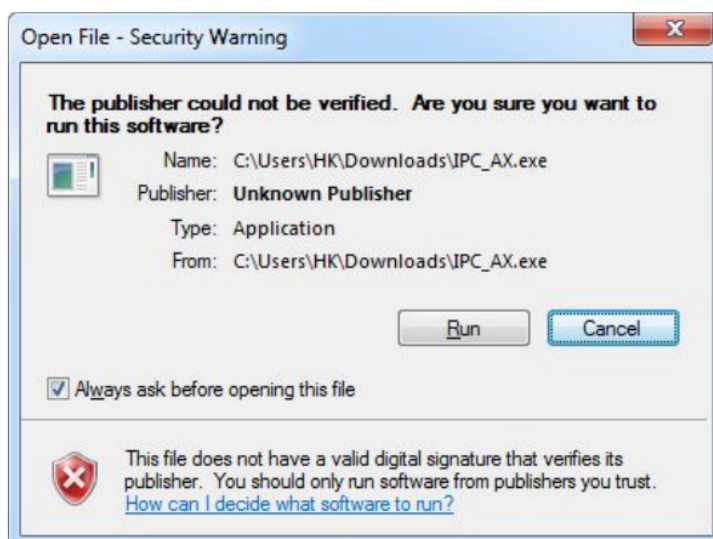
После успешного входа в систему будет отображен главный экран.



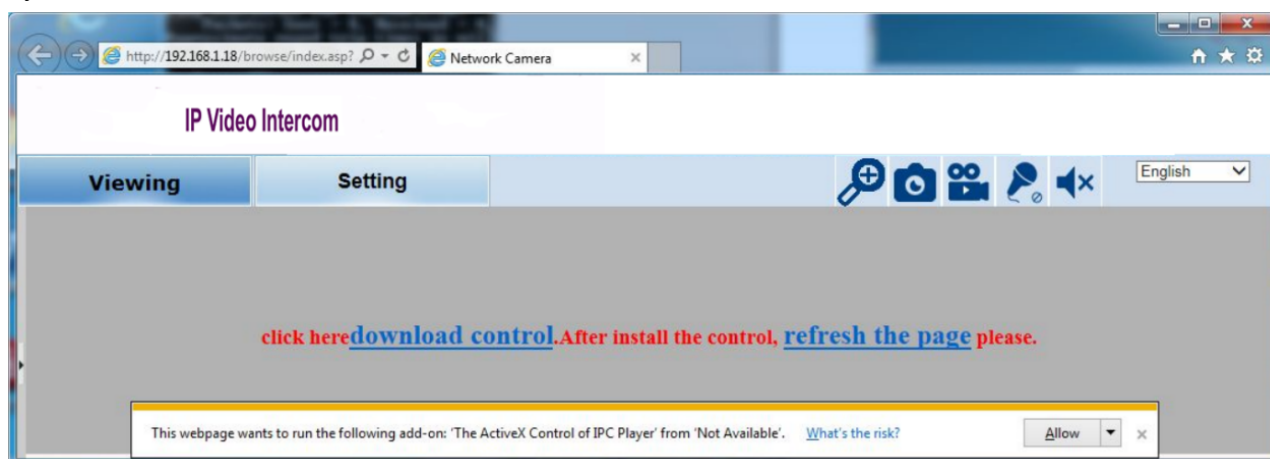
### 3.2.2. Установка и запуск

Для управления и настройки камеры необходимо установить и запустить плагин **IPC\_AX.exe**. Для этого на начальном экране при появлении соответствующего уведомления выберите вариант

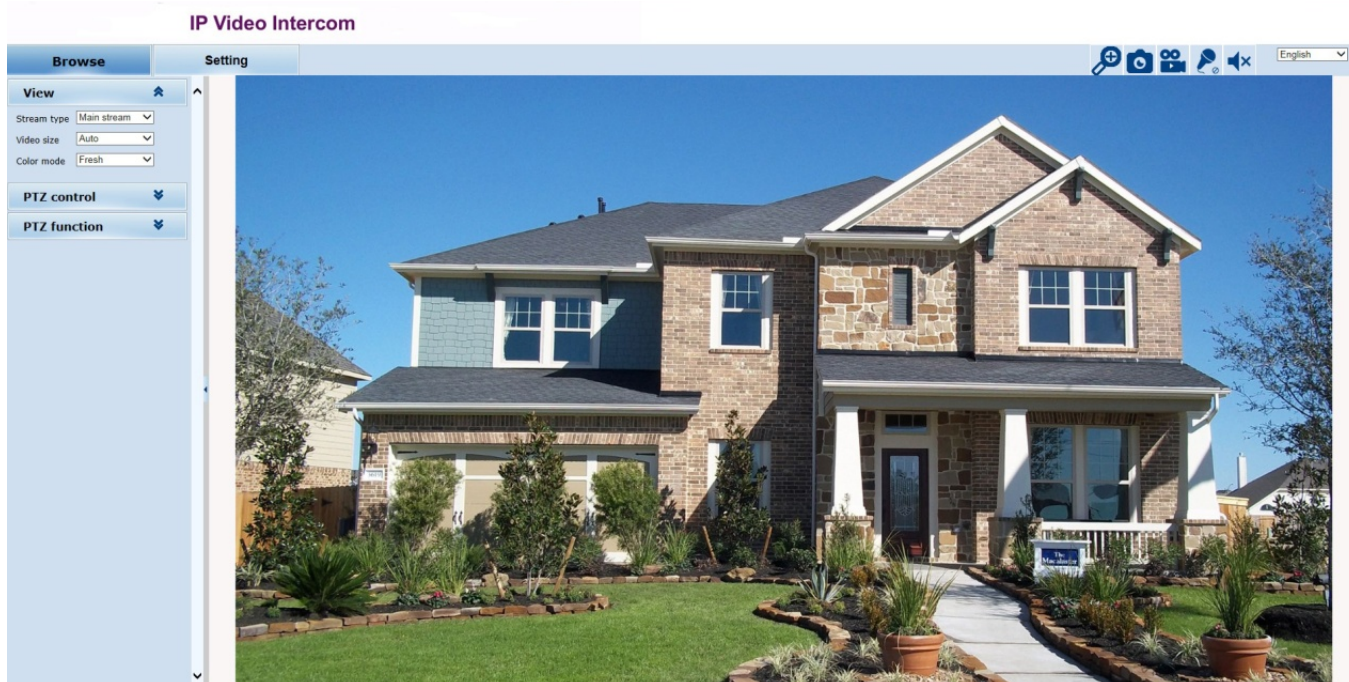
**Run** или нажмите **Save**, сохраните файл в выбранную папку и запустите вручную.



Также после успешного входа в систему может появиться другой вариант уведомления, где следует нажать **Allow**.



Затем появится предупреждение системы безопасности, напоминающее пользователю о необходимости установки IPC\_AX control. Выберите вариант **Run**. После установки IPC\_AX control откроется окно просмотра видео в реальном времени.












**ВНИМАНИЕ!** Если на экране появится запрос о перезагрузке, отмените ее, затем закройте окно браузера и установите плагин еще раз. Если плагин не устанавливается, попробуйте изменить настройки безопасности вашего браузера, касающиеся конфиденциальности или запуска загруженных файлов. Также можно отключить блокировку всплывающих окон, если она включена.

### 3.2.3. Опции и инструменты

Управление видеочамерой и датчиками осуществляется с помощью панели в верхней правой части окна просмотра. Описание доступных функций и кнопок представлено в таблице 3.

Таблица 3 – Описание панели управления

Кнопка	Название	Описание функционала
	Увеличить	Для включения цифрового зума нажмите кнопку «Увеличить». Пока опция включена, перетащите левой кнопкой мыши синюю рамку, которая появится на видеозаписи. Выделенная рамкой область будет увеличена на полный экран. Нажмите правой кнопкой мыши и перетащите область на видео для восстановления обычного масштаба.
	Отменить увеличение	Нажмите кнопку «Отменить увеличение» для отключения опции цифрового зума.
	Снимок	Нажмите кнопку «Снимок» для получения моментального снимка со встроенной видеочамеры. Полученные изображения будут сохранены в папку по умолчанию: C:\IPC_AX\Picture.
	Начать запись	Вызывная панель поддерживает локальную запись видео. Для старта записи нажмите кнопку «Начать запись». На экране просмотра видео появится надпись REC. Полученные видеозаписи будут сохранены в папку по умолчанию: C:\IPC_AX\Video.
	Остановить запись	Для прекращения записи с видеочамеры нажмите кнопку «Остановить запись».

	Микрофон отключен	Кнопка отображается, когда аудиовход выключен. Нажмите ее для включения микрофона.
	Микрофон включен	Кнопка отображается при включенном аудиовходе. Нажмите ее, чтобы выключить микрофон.
	Динамик выключен	Кнопка отображается, когда аудио выход выключен. Нажмите ее для включения динамика.
	Динамик включен	Кнопка отображается при включенном аудиовыходе. Нажмите ее, чтобы выключить динамик.



**ВНИМАНИЕ!** Пользователи могут самостоятельно задать путь хранения снимков и видеозаписей во вкладке **Setting**, выбрав пункт меню **Video&Audio**.

Примечание: язык веб-интерфейса после входа в систему по умолчанию устанавливается английским, если в настройках операционной системы ПК задан любой язык, кроме китайского. Язык можно изменить на русский с помощью выпадающего списка в верхнем правом углу главной страницы.



#### 3.2.4. Настройки

В верхней левой части окна по умолчанию открыта вкладка «Просмотр». При выборе вкладки «Настройки» откроется меню с разделами, где представлены различные параметры настройки изображения, звука, записи и других опций.

Первая вкладка раздела «Система» предназначена для просмотра параметров вызывной панели, таких, как версия программного обеспечения, модель устройства, MAC и IP адреса, адреса тревожных серверов и характеристики видео. На данной вкладке редактирование этих параметров недоступно, при необходимости их изменения необходимо воспользоваться другими разделами настроек.

## IP Video Intercom

Просмотр	Настройки			
Система	Система	Время	Прочее	
Сеть	<b>Основная информация</b>			
Камера	Версия:	V1.04.16-240517	Часовой пояс:	GMT+08:00
Видео/Звук	Модель:	IPC-E2A5000-08W-TY серия	Серийный номер:	172D0E0D0343
Тревога	<b>Параметры сети</b>			
Запись	MAC адрес:	10-1A-1A-00-00-4E	IP адрес:	10.202.0.50
Пользователи	Шлюз:	10.202.0.1	Маска подсети:	255.255.255.0
Журнал	<b>Параметры тревоги</b>			
	Сервер тревоги 1:	0.0.0.0		
	Сервер тревоги 2:	0.0.0.0		
	Сервер тревоги 3:	0.0.0.0		
	<b>Параметры NTP</b>			
	NTP сервер :	time.windows.com		
	<b>Параметры видео</b>			
	<input checked="" type="checkbox"/> Параметры видео:			
	<input checked="" type="checkbox"/> Основной:			
	Разрешение:	2592x1944	Частота кадров:	25
	Поток:	выбор лимита (Максимальный предел:4048Kbps)	I/P рейт:	25
	<input checked="" type="checkbox"/> Дополнит:			
	Разрешение:	закрыто	Частота кадров:	25
	Поток:	выбор лимита (Максимальный предел:1024Kbps)	I/P рейт:	5
	<b>Параметры MJPEG</b>			
	Разрешение:	2592x1944	Частота кадров:	5

На вкладке «Время» можно как просмотреть, так и отредактировать часовой пояс устройства, включить и отключить режим летнего времени, а также задать параметры синхронизации с NTP сервером для автоматической настройки времени.

Просмотр	Настройки			
Система	Система	Время	Прочее	
Сеть	<b>Часовой пояс</b>			
Камера	Часовой пояс:	(GMT+08:00) Пекин, Чунцин, Гонконг, Урумчи, Куала-Лумпур, Син		
Видео/Звук	Летнее время:	<input type="radio"/> Вкл. <input checked="" type="radio"/> Выкл.		
Тревога	Сохранить Отмена			
Запись	<b>NTP</b>			
Пользователи	<input checked="" type="radio"/> Вкл. <input type="radio"/> Выкл.			
Журнал	NTP сервер :	time.windows.com		
	Синхронизация:	23 : 59 : 00		
	Интервал (часов):	24		
	Сохранить Отмена			
	<b>Синхронизировать</b>			
	Устройство:	2025-03-19 18:36:38		
	Локальное время ПК:	2025-03-19 13:36:38		
	NTP Локальное			

Вкладка «Прочее» предназначена для загрузки (обновления) прошивок устройства, а также программной перезагрузки и сброса к настройкам по умолчанию. Чтобы выполнить эти действия с сохранением текущих настроек, необходимо выставить соответствующие маркеры («Сохранить текущую конфигурацию без изменений» или «Сохранить IP адрес»).

Просмотр	Настройки		
Система	Система	Время	Прочее
Сеть	Обновление прошивки		
Камера	<input type="button" value="Выберите файл"/>   Файл не выбран   (Выберите файл для обновления)		
Видео/Звук	<input type="checkbox"/> Сохранить текущую конфигурацию без изменений:		
Тревога	<input type="button" value="OK"/>		
Запись	Заводские настройки		
Пользователи	Сбросить на заводские настройки		
Журнал	Сохранить IP адрес: <input checked="" type="checkbox"/>		
	<input type="button" value="Сброс"/>		
	Перезагрузка		
	Нажмите кнопку, чтобы перезагрузить систему		
	<input type="button" value="Перезагрузк"/>		
	auto_main		
	Включить: <input type="checkbox"/>		
	Установить день: <input type="text" value="Вс"/>		
	Установить время: <input type="text" value="03"/> : <input type="text" value="00"/> : <input type="text" value="00"/>		
	<input type="button" value="Сохранить"/>		

В разделе «Сеть» представлен интерфейс, позволяющий задать различные настройки сети – номера портов, учетные данные доступа к сети, домены и другие параметры, используемые устройством в рамках протоколов FTP, SMTP, SIP и т.д. На первой вкладке можно включить или отключить динамическое получение IP-адреса (DHCP) с помощью соответствующих маркеров, задать MAC и IP адреса, маску подсети, адреса используемых DNS-серверов.

Просмотр	Настройки							
Система	Сеть	FTP	SMTP	QoS	IGMP	SIP	PORT	DDNS
Сеть	Сеть							
Камера	Eth mode: <input type="text" value="Auto"/>							
Видео/Звук	DHCP: <input checked="" type="radio"/> Вкл. <input type="radio"/> Выкл.							
Тревога	IP адрес: <input type="text" value="10.202.0.50"/>							
Запись	Маска подсети: <input type="text" value="255.255.255.0"/>							
Пользователи	Шлюз: <input type="text" value="10.202.0.1"/>							
Журнал	Предпочитаемый DNS- <input type="text" value="114.114.114.114"/>							
	Альтернативный DNS- <input type="text" value="8.8.8.8"/>							
	<input type="button" value="Сохранить"/> <input type="button" value="Отмена"/>							

Просмотр	Настройки								
Система	Сеть	FTP	SMTP	QoS	IGMP	SIP	PORT	DDNS	
Сеть	<b>SIP-сервер</b>								
Камера	Разрешить SIP:	<input type="radio"/> Вкл <input checked="" type="radio"/> Выкл							
Видео/Звук	Статус регистрации:	Не зарегистрировано							
Тревога	Имя устройства:	<input type="text"/>							
Запись	Номер:	<input type="text"/>							
Пользователи	Имя пользователя:	<input type="text" value="[none]"/>							
Журнал	Пароль:	<input type="password" value="*****"/>							
	SIP порт:	<input type="text" value="5060"/>							
	Разрешить	<input type="checkbox"/>							
	IP сервера	<input type="text" value="192.168.1.100"/>							
	Порт сервера	<input type="text" value="5060"/>							
	IP прокси- сервера:	<input type="text" value="192.168.1.100"/>							
	Порт прокси-сервера :	<input type="text" value="5060"/>							
	IP SIP сервера:	<input type="text" value="192.168.1.100"/>							
	Порт SIP сервера:	<input type="text" value="5060"/>							
	Режим DTMF:	<input type="text" value="RFC2833"/>							
	Тип потока:	<input type="text" value="Основной"/>							
	Вызов абонента №1:	<input type="text"/> <input type="checkbox"/>							
	Вызов абонента №2:	<input type="text"/> <input type="checkbox"/>							
	Вызов абонента №3:	<input type="text"/> <input type="checkbox"/>							
	Вызов абонента №4:	<input type="text"/> <input type="checkbox"/>							
	Вызов абонента №5:	<input type="text"/> <input type="checkbox"/>							
	Силовой релейный	<input type="text" value="1"/>						Завершить сеанс sip после срабатывания	<input type="checkbox"/>
	Время ожидания	<input type="text" value="30"/>							
	Принимать входящие	<input type="checkbox"/>							
	Использовать мелодию	<input type="checkbox"/>							
	Количество	<input type="text" value="0"/>							
	Беззвучный ответ:	<input checked="" type="checkbox"/>							
	Включить звук (DTMF):	<input type="text"/>							
	Прервать SIP сессию при нажатии на кнопку "Вызов":								


На вкладке «PORT» можно задать номера портов RTSP, Onvif и http.




**ВНИМАНИЕ!** Заданные пользователем номера портов не должны совпадать. После внесения изменений нажмите кнопку «Сохранить», а затем перезагрузите устройство, используя подраздел «Система → Прочее».

Просмотр	Настройки							
Система	Сеть	FTP	SMTP	QoS	IGMP	SIP	PORT	DDNS
Сеть	<b>PORT</b>							
Камера	Порт RTSP:	<input type="text" value="554"/>						
Видео/Звук	Порт Onvif:	<input type="text" value="8999"/>						
Тревога	Порт Http:	<input type="text" value="80"/>						
Запись	Порт Видео:	<input type="text" value="90"/>						
Пользователи	Запись Порт:	<input type="text" value="8088"/>						
Журнал	<input type="button" value="Сохранить"/>							
	Обратите внимание: номера портов не должны совпадать! После изменения портов перезагрузите устройство и обновите страницу!							


В разделе «Камера» можно настроить параметры изображения, получаемого со встроенной видеокамеры. Интерфейс дает возможность с помощью маркеров и ползунков включить, отключить или отрегулировать уровень коррекции шума (WDR), зеркальное или перевернутое отображение видео, частоту кадра, стабилизацию и прочие параметры.

Просмотр	Настройки				
Система	Основное	Экспозиция	Отображение	Баланс белого	Сброс
Сеть					
Камера					
Видео/Звук					
Тревога					
Запись					
Пользователи					
Журнал					
	Мерцание: <input checked="" type="radio"/> 50Hz <input type="radio"/> 60Hz Выход: PAL Переворот: <input type="radio"/> Вкл. <input checked="" type="radio"/> Выкл. Зеркало: <input type="radio"/> Вкл. <input checked="" type="radio"/> Выкл. Засветка: <input checked="" type="radio"/> Вкл. <input type="radio"/> Выкл. Цифровой WDR: <input checked="" type="radio"/> Вкл. <input type="radio"/> Выкл. Уровень WDR: <input type="range" value="28"/> 28	Псевдо цвет: <input checked="" type="radio"/> Вкл. <input type="radio"/> Выкл. Стабилизация: <input type="radio"/> Вкл. <input checked="" type="radio"/> Выкл. Затенение: <input type="radio"/> Вкл. <input checked="" type="radio"/> Выкл. Коррекция искажений: <input type="radio"/> Вкл. <input checked="" type="radio"/> Выкл. Антитуман: <input type="radio"/> Вкл. <input checked="" type="radio"/> Выкл.			


На вкладке «Экспозиция» можно задать настройки включения ИК-подсветки камеры, в том числе настроить параметры перехода между дневным и ночным режимом съемки. На остальных вкладках подраздела настраиваются яркость и контрастность получаемого изображения, его резкость, насыщенность и цветовая гамма (вкладка «Отображение»), а также баланс белого. Вкладка «Сброс» позволяет одной кнопкой откатить все заданные ранее настройки видео к параметрам по умолчанию.

Просмотр	Настройки				
Система	Основное	Экспозиция	Отображение	Баланс белого	Сброс
Сеть					
Камера					
Видео/Звук					
Тревога					
Запись					
Пользователи					
Журнал					
	Режим: <input type="text" value="Сцена"/> Сцена: <input type="text" value="Снаружи"/> Медленный затвор: <input type="text" value="1/12"/> АРУ: <input type="text" value="32X"/> Скорость затвора: <input type="range" value="1/100"/> Ручная АРУ: <input type="range" value="1X"/>	Режим ИК: <input type="text" value="Авто"/> Порог день-ночь: <input type="range" value="20"/> Порог ночь-день: <input type="range" value="70"/> Включение ИК: <input type="text" value="Вкл."/> Время переключения: <input type="text" value="3s"/> Режим цвета: <input type="text" value="Яркий"/> Обработка: <input type="text" value="Смарт-ИК"/> Компенсация: <input type="range" value="128"/>			

В подразделе «Видео/Звук» представлены параметры, относящиеся к кодированию потоков изображения и звука. На вкладках можно настроить формат кодирования, разрешение видео и частоту кадров (битрейт) для каждого из потоков видео (основной, дополнительный и MJPEG). Вкладка «Надписи» содержит настройку параметров, регулирующих размер, расположение и содержимое титров OSD на видео.

Просмотр	Настройки																																																						
	Видео	Надписи	Детектор	en style=	Приватная маска	Путь	Звук																																																
Система	 <div style="display: flex; justify-content: space-around;"> <div style="text-align: center;"> <input checked="" type="radio"/> <b>Основной</b> </div> <div style="text-align: center;"> <input type="radio"/> <b>Дополнительный</b> </div> <div style="text-align: center;"> <input type="radio"/> <b>MJPEG</b> </div> </div> <table style="width: 100%; border-collapse: collapse;"> <tr> <td style="width: 33%;">Формат кодирования:</td> <td style="width: 15%;">H264</td> <td style="width: 33%;">Формат кодирования:</td> <td style="width: 15%;">H264</td> <td style="width: 5%;">Разрешение:</td> <td style="width: 15%;">2592x1944</td> </tr> <tr> <td>Разрешение:</td> <td>2592x1944</td> <td>Разрешение:</td> <td>Закрывать</td> <td>Частота кадров:</td> <td>5</td> </tr> <tr> <td>Частота кадров:</td> <td>25</td> <td>Частота кадров:</td> <td>25</td> <td>Качество изображения:</td> <td>Высшее</td> </tr> <tr> <td>I/P рейтинг:</td> <td>25</td> <td>I/P рейтинг:</td> <td>5</td> <td></td> <td></td> </tr> <tr> <td>Тип потока:</td> <td>VBR</td> <td>Тип потока:</td> <td>VBR</td> <td></td> <td></td> </tr> <tr> <td>Качество изображения:</td> <td>Высшее</td> <td>Качество изображения:</td> <td>Среднее</td> <td></td> <td></td> </tr> <tr> <td>Поток:</td> <td>4048 kbps (128~10000)</td> <td>Поток:</td> <td>1024 kbps (32~2000)</td> <td></td> <td></td> </tr> <tr> <td></td> <td><input type="button" value="Сохранить"/></td> <td></td> <td><input type="button" value="Сохранить"/></td> <td></td> <td><input type="button" value="Сохранить"/></td> </tr> </table>							Формат кодирования:	H264	Формат кодирования:	H264	Разрешение:	2592x1944	Разрешение:	2592x1944	Разрешение:	Закрывать	Частота кадров:	5	Частота кадров:	25	Частота кадров:	25	Качество изображения:	Высшее	I/P рейтинг:	25	I/P рейтинг:	5			Тип потока:	VBR	Тип потока:	VBR			Качество изображения:	Высшее	Качество изображения:	Среднее			Поток:	4048 kbps (128~10000)	Поток:	1024 kbps (32~2000)				<input type="button" value="Сохранить"/>		<input type="button" value="Сохранить"/>		<input type="button" value="Сохранить"/>
Формат кодирования:								H264	Формат кодирования:	H264	Разрешение:	2592x1944																																											
Разрешение:								2592x1944	Разрешение:	Закрывать	Частота кадров:	5																																											
Частота кадров:								25	Частота кадров:	25	Качество изображения:	Высшее																																											
I/P рейтинг:								25	I/P рейтинг:	5																																													
Тип потока:								VBR	Тип потока:	VBR																																													
Качество изображения:								Высшее	Качество изображения:	Среднее																																													
Поток:								4048 kbps (128~10000)	Поток:	1024 kbps (32~2000)																																													
								<input type="button" value="Сохранить"/>		<input type="button" value="Сохранить"/>		<input type="button" value="Сохранить"/>																																											
Сеть																																																							
Камера																																																							
<b>Видео/Звук</b>																																																							
Тревога																																																							
Запись																																																							
Пользователи																																																							
Журнал																																																							

Вкладка «Детектор» позволяет настроить чувствительность и область детекции движения, а также включить и отключить саму функцию детекции.

Просмотр	Настройки						
	Видео	Надписи	Детектор	en style=	Приватная маска	Путь	Звук
Система	 <div style="margin-top: 10px;"> <input type="text" value="В области рисования"/> <input type="button" value="Очистить все"/> </div> <div style="margin-top: 10px;"> Чувствительность <input type="range" value="100"/> (Наиболее чувствительный) <input checked="" type="checkbox"/> </div> <p style="text-align: center;">Обнаружение движения</p> <div style="text-align: right; margin-top: 10px;"> <input type="button" value="Сохранить"/> </div>						
Сеть							
Камера							
<b>Видео/Звук</b>							
Тревога							
Запись							
Пользователи							
Журнал							

Подраздел «Тревога» содержит интерфейс настройки тревожных входов/выходов, включая адреса серверов, параметры реле и выбор зоны. Также на вкладке представлена возможность при необходимости задать расписание сигнала тревоги ежедневно или по выбранным дням недели.

Просмотр	Настройки																																								
Система	<b>Конфигурация</b> I/O Вход 1: <input type="text" value="Закрывающая цель"/> <input type="button" value="v"/> I/O Вход 2: <input type="text" value="Закрывающая цель"/> <input type="button" value="v"/> Выход: <input type="text" value="Локальный"/> <input type="button" value="v"/> Сервер тревоги 1: <input type="text" value="0.0.0.0"/> Сервер тревоги 2: <input type="text" value="0.0.0.0"/> Сервер тревоги 3: <input type="text" value="0.0.0.0"/> <input type="button" value="Сохранить"/>																																								
Сеть																																									
Камера																																									
Видео/Звук																																									
Тревога																																									
Запись																																									
Пользователи																																									
Журнал	<b>Реле выхода</b> <table border="1"> <thead> <tr> <th></th> <th>I/O выход 1</th> <th>Mail</th> <th>SD карта</th> <th>FTP</th> <th>TCP</th> <th>Звук</th> <th>Выбрать все</th> </tr> </thead> <tbody> <tr> <td>I/O Вход 1</td> <td><input type="checkbox"/></td> <td><input type="checkbox"/></td> <td><input type="checkbox"/></td> <td><input type="checkbox"/></td> <td><input type="checkbox"/></td> <td><input type="checkbox"/></td> <td><input type="checkbox"/></td> </tr> <tr> <td>I/O Вход 2</td> <td><input type="checkbox"/></td> <td><input type="checkbox"/></td> <td><input type="checkbox"/></td> <td><input type="checkbox"/></td> <td><input type="checkbox"/></td> <td><input type="checkbox"/></td> <td><input type="checkbox"/></td> </tr> <tr> <td>Зона 1</td> <td><input type="checkbox"/></td> <td><input type="checkbox"/></td> <td><input checked="" type="checkbox"/></td> <td><input type="checkbox"/></td> <td><input type="checkbox"/></td> <td><input checked="" type="checkbox"/></td> <td><input type="checkbox"/></td> </tr> <tr> <td>human area</td> <td><input type="checkbox"/></td> <td><input type="checkbox"/></td> <td><input type="checkbox"/></td> <td><input type="checkbox"/></td> <td><input type="checkbox"/></td> <td><input type="checkbox"/></td> <td><input type="checkbox"/></td> </tr> </tbody> </table> <input type="button" value="Сохранить"/>		I/O выход 1	Mail	SD карта	FTP	TCP	Звук	Выбрать все	I/O Вход 1	<input type="checkbox"/>	<input type="checkbox"/>	<input type="checkbox"/>	<input type="checkbox"/>	<input type="checkbox"/>	<input type="checkbox"/>	<input type="checkbox"/>	I/O Вход 2	<input type="checkbox"/>	<input type="checkbox"/>	<input type="checkbox"/>	<input type="checkbox"/>	<input type="checkbox"/>	<input type="checkbox"/>	<input type="checkbox"/>	Зона 1	<input type="checkbox"/>	<input type="checkbox"/>	<input checked="" type="checkbox"/>	<input type="checkbox"/>	<input type="checkbox"/>	<input checked="" type="checkbox"/>	<input type="checkbox"/>	human area	<input type="checkbox"/>	<input type="checkbox"/>	<input type="checkbox"/>	<input type="checkbox"/>	<input type="checkbox"/>	<input type="checkbox"/>	<input type="checkbox"/>
	I/O выход 1	Mail	SD карта	FTP	TCP	Звук	Выбрать все																																		
I/O Вход 1	<input type="checkbox"/>	<input type="checkbox"/>	<input type="checkbox"/>	<input type="checkbox"/>	<input type="checkbox"/>	<input type="checkbox"/>	<input type="checkbox"/>																																		
I/O Вход 2	<input type="checkbox"/>	<input type="checkbox"/>	<input type="checkbox"/>	<input type="checkbox"/>	<input type="checkbox"/>	<input type="checkbox"/>	<input type="checkbox"/>																																		
Зона 1	<input type="checkbox"/>	<input type="checkbox"/>	<input checked="" type="checkbox"/>	<input type="checkbox"/>	<input type="checkbox"/>	<input checked="" type="checkbox"/>	<input type="checkbox"/>																																		
human area	<input type="checkbox"/>	<input type="checkbox"/>	<input type="checkbox"/>	<input type="checkbox"/>	<input type="checkbox"/>	<input type="checkbox"/>	<input type="checkbox"/>																																		
	<b>Расписание</b> <table border="1"> <thead> <tr> <th></th> <th>Время начала</th> <th>Время окончания</th> </tr> </thead> <tbody> <tr> <td><input type="checkbox"/> Вс.</td> <td><input type="text" value="00 : 00"/></td> <td><input type="text" value="23 : 59"/></td> </tr> <tr> <td><input type="checkbox"/> Пн.</td> <td><input type="text" value="00 : 00"/></td> <td><input type="text" value="23 : 59"/></td> </tr> <tr> <td><input type="checkbox"/> Вт.</td> <td><input type="text" value="00 : 00"/></td> <td><input type="text" value="23 : 59"/></td> </tr> <tr> <td><input type="checkbox"/> Ср.</td> <td><input type="text" value="00 : 00"/></td> <td><input type="text" value="23 : 59"/></td> </tr> <tr> <td><input type="checkbox"/> Чт.</td> <td><input type="text" value="00 : 00"/></td> <td><input type="text" value="23 : 59"/></td> </tr> <tr> <td><input type="checkbox"/> Пт.</td> <td><input type="text" value="00 : 00"/></td> <td><input type="text" value="23 : 59"/></td> </tr> </tbody> </table>		Время начала	Время окончания	<input type="checkbox"/> Вс.	<input type="text" value="00 : 00"/>	<input type="text" value="23 : 59"/>	<input type="checkbox"/> Пн.	<input type="text" value="00 : 00"/>	<input type="text" value="23 : 59"/>	<input type="checkbox"/> Вт.	<input type="text" value="00 : 00"/>	<input type="text" value="23 : 59"/>	<input type="checkbox"/> Ср.	<input type="text" value="00 : 00"/>	<input type="text" value="23 : 59"/>	<input type="checkbox"/> Чт.	<input type="text" value="00 : 00"/>	<input type="text" value="23 : 59"/>	<input type="checkbox"/> Пт.	<input type="text" value="00 : 00"/>	<input type="text" value="23 : 59"/>																			
	Время начала	Время окончания																																							
<input type="checkbox"/> Вс.	<input type="text" value="00 : 00"/>	<input type="text" value="23 : 59"/>																																							
<input type="checkbox"/> Пн.	<input type="text" value="00 : 00"/>	<input type="text" value="23 : 59"/>																																							
<input type="checkbox"/> Вт.	<input type="text" value="00 : 00"/>	<input type="text" value="23 : 59"/>																																							
<input type="checkbox"/> Ср.	<input type="text" value="00 : 00"/>	<input type="text" value="23 : 59"/>																																							
<input type="checkbox"/> Чт.	<input type="text" value="00 : 00"/>	<input type="text" value="23 : 59"/>																																							
<input type="checkbox"/> Пт.	<input type="text" value="00 : 00"/>	<input type="text" value="23 : 59"/>																																							

В подразделе «Запись» реализовано управление параметрами записи видео, включая обработку случаев, когда сеть недоступна или на карте памяти заканчивается свободное место для сохранения. В этом случае пользователь может выбрать между прекращением записи или перезаписью предыдущего видеоматериала. Есть возможность настроить записываемый поток видео, подключить, отключить или форматировать карту памяти (при ее наличии в устройстве).


Просмотр	Настройки
Система	<b>Настройки</b> <b>Воспроизведение</b> <b>Управление записью</b> Память SD-карты переполнена: <input checked="" type="radio"/> Перезапись <input type="radio"/> Стоп Ручное управление: <input type="radio"/> Начало <input checked="" type="radio"/> Стоп Автозапись при сбое сети: <input type="radio"/> Начало <input checked="" type="radio"/> Стоп Тип потока записи: <input checked="" type="radio"/> Основной <input type="radio"/> Дополнит <input type="button" value="Сохранить"/>
Сеть	
Камера	
Видео/Звук	
Тревога	
Запись	
Пользователи	
Журнал	

В подразделе «Пользователи» хранятся данные учетных записей, используемых для входа в веб-интерфейс вызывной панели. По умолчанию в таблице хранится одна учетная запись с уровнем

доступа «Администратор». Для создания новых пользователей используйте кнопку «Добавить пользователя» в верхнем правом углу таблицы. В открывшемся окне необходимо ввести учетные данные (имя пользователя, его пароль для доступа и подтверждение пароля), после чего нажать кнопку «Ок» и новый пользователь появится в таблице с возможностью авторизации.



**ВНИМАНИЕ!** Пароль для доступа в веб-интерфейс должен содержать от 5 до 20 символов.

Просмотр	Настройки			
Система				
Сеть	Добавить пользователя 			
Камера	Номер	Имя	Полномочия	Действие
Видео/Звук	1	admin		
Тревога				
Запись				
Пользователи				
Журнал				

Подраздел «Журнал» содержит логи событий, зафиксированных на устройстве, таких как начало и окончание вызовов, открытие дверей и т.д. Для просмотра журнала в нижней части окна расположены кнопки для перехода по страницам, а также кнопка для полной очистки списка событий. Для удаления журнала необходимо нажать «Удалить журнал», а затем подтвердить действие кнопкой «Ок» во всплывающем окне.

Просмотр	Настройки		
Система			
Сеть	Дата	Время	Журнал
Камера	2025 - 03 - 19	22 : 25 : 41	app: Get a humanoid alarm end.
Видео/Звук	2025 - 03 - 19	22 : 25 : 16	app: Get a humanoid alarm begin.
Тревога	2025 - 03 - 19	22 : 24 : 59	app: Get a humanoid alarm end.
Запись	2025 - 03 - 19	22 : 24 : 50	app: Get a humanoid alarm begin.
Пользователи	2025 - 03 - 19	22 : 21 : 31	app: Get a humanoid alarm end.
Журнал	2025 - 03 - 19	22 : 21 : 25	app: Get a humanoid alarm begin.
	2025 - 03 - 19	22 : 07 : 24	app: Get a humanoid alarm end.
	2025 - 03 - 19	22 : 07 : 17	app: Get a humanoid alarm begin.
	2025 - 03 - 19	22 : 07 : 11	app: Get a humanoid alarm end.
	2025 - 03 - 19	22 : 07 : 03	app: Get a humanoid alarm begin.
	2025 - 03 - 19	22 : 05 : 11	app: Get a humanoid alarm end.
	2025 - 03 - 19	22 : 05 : 05	app: Get a humanoid alarm begin.
	2025 - 03 - 19	22 : 04 : 00	app: Get a humanoid alarm end.
	2025 - 03 - 19	22 : 03 : 54	app: Get a humanoid alarm begin.
	2025 - 03 - 19	22 : 03 : 38	app: Get a humanoid alarm end.
	2025 - 03 - 19	22 : 03 : 30	app: Get a humanoid alarm begin.
	2025 - 03 - 19	22 : 02 : 15	app: Get a humanoid alarm end.
	2025 - 03 - 19	22 : 01 : 57	app: Get a humanoid alarm begin.
	2025 - 03 - 19	22 : 01 : 23	app: Get a humanoid alarm end.
	2025 - 03 - 19	22 : 01 : 16	app: Get a humanoid alarm begin.
	2025 - 03 - 19	22 : 00 : 49	app: Get a humanoid alarm end.
	2025 - 03 - 19	22 : 00 : 44	app: Get a humanoid alarm begin.
	2025 - 03 - 19	20 : 20 : 05	app: Get a humanoid alarm end.
	2025 - 03 - 19	20 : 19 : 58	app: Get a humanoid alarm begin.
	2025 - 03 - 19	20 : 18 : 41	app: Get a humanoid alarm end.
	2025 - 03 - 19	20 : 18 : 33	app: Get a humanoid alarm begin.
	2025 - 03 - 19	20 : 18 : 16	app: Get a humanoid alarm end.
	2025 - 03 - 19	20 : 18 : 10	app: Get a humanoid alarm begin.
	2025 - 03 - 19	20 : 18 : 04	app: Get a humanoid alarm end.
	2025 - 03 - 19	20 : 17 : 57	app: Get a humanoid alarm begin.

#### **4. Техническое обслуживание**

##### **4.1. Меры безопасности**

4.1.1. Меры безопасности при установке и эксплуатации панели должны соответствовать требованиям «Правил технической эксплуатации электроустановок потребителей» и «Правил техники безопасности при эксплуатации электроустановок потребителей».

4.1.2. При проведении ремонтных работ в помещении, где установлена панель, должна быть обеспечена защита от механических повреждений и попадания на нее строительных материалов (побелка, краска, пыль и пр.).

##### **4.2. Проверка работоспособности**

4.2.1. Проверка работоспособности панели должна проводиться при плановых или других проверках технического состояния устройства, но не реже одного раза в 6 месяцев.

4.2.2. Проверка работоспособности включает в себя:

- внешний осмотр панели на отсутствие следов влаги и механического повреждения;
- проверку надежности контакта присоединенных к панели проводов, при необходимости заменить неисправные провода;
- тестовый вызов на абонентский пульт с панели, при этом проверяется:
  - прохождение вызова на абонентский пульт;
  - качество звука при ответе;
  - сброс вызова;
  - открытие двери.
- проверка версии ПО.

#### **5. Хранение**

5.1. Условия хранения панели должны соответствовать условиям 2 по ГОСТ 15150-69.

5.2. Хранить устройство следует на стеллажах в упакованном виде.

5.3. Расстояние от стен и пола хранилища до упаковок с устройством должно быть не менее 0,1 м.

5.4. Расстояние между отопительными устройствами и упаковкой с панелями должно быть не менее 0,5 м.

5.5. В помещении должны отсутствовать пары агрессивных веществ и токопроводящая пыль.

#### **6. Транспортирование**

6.1. Панель в упаковке может транспортироваться всеми видами транспорта в крытых транспортных средствах и в герметизированных отсеках самолета.

6.2. Условия транспортирования должны соответствовать условиям 5 (ОЖ4) по ГОСТ 15150-69:

- температура окружающего воздуха от минус 50 °С до плюс 50 °С;
- относительная влажность воздуха до 95 % при температуре плюс 40 °С.

6.3. Срок транспортирования и промежуточного хранения не должен превышать 3 мес. Допускается увеличивать срок транспортирования и промежуточного хранения устройства при перевозках за счет сроков сохраняемости в стационарных условиях.

#### **7. Утилизация**

7.1. Утилизация устройства производится с учетом отсутствия в нем токсичных компонентов.

7.2. Содержание драгоценных материалов не требует учета при хранении, списании, утилизации.

## 8. Гарантия изготовителя

8.1. Предприятие-изготовитель гарантирует соответствие панели техническим характеристикам при условии соблюдения потребителем правил транспортирования, хранения, монтажа и эксплуатации.

8.2. Гарантийный срок эксплуатации составляет 12 месяцев со дня ввода в эксплуатацию, но не более 24 месяцев со дня выпуска.

8.3. В течение гарантийного срока ремонт вышедших из строя панелей осуществляется предприятием-изготовителем безвозмездно при соблюдении потребителем указаний по монтажу и эксплуатации.

8.4. При направлении устройства в ремонт к нему обязательно должен быть приложен акт с описанием неисправностей устройства.

8.5. Гарантия не вступает в силу в следующих случаях:

- несоблюдение данного руководства по эксплуатации;
- механическое повреждение устройства;
- ремонт устройства другим лицом, кроме Изготовителя.

8.6. Гарантия распространяется только на панель. На все оборудование других производителей, используемое совместно с устройством, распространяются их собственные гарантии.

## 9. Сведения о рекламациях

9.1. Рекламационные претензии предъявляются предприятию - поставщику в случае выявления дефектов и неисправностей, ведущих к выходу из строя устройства раннеегарантийного срока.

9.2. Адрес предприятия-изготовителя: 121205, г. Москва, территория инновационного центра «Сколково», Большой бульвар, д. 42, стр. 1, 1 этаж, часть помещения №334, рабочее место №31

9.3. В рекламационном акте указать: тип устройства, дефекты и неисправности, условия, при которых они выявлены, время с начала эксплуатации устройства.

9.4. К акту необходимо приложить копию платежного документа на устройство и паспорт.